

VKM stanovilo cenu vody pro rok 2020

Vodárny Kladno – Mělník, a.s. budou investovat do nových zdrojů vody a obnovy infrastruktury

Představenstvo společnosti Vodárny Kladno – Mělník, a.s. (VKM) na svém zasedání 24. října 2019 stanovilo cenu vodného a stočného pro rok 2020 na 105 Kč včetně DPH za 1 metr kubický vody. VKM tak získá navíc na nutné investice 90 milionů Kč ročně. Pro občany bude zvýšení ceny znamenat v průměru 1 Kč denně v ceně vodného a stočného za každého odběratele navíc.

Důvodem tohoto rozhodnutí je skutečnost, že vedení VKM musí řešit **nedostatek pitné vody a havarijný stav na několika místech vodovodní soustavy**. „Pokud bychom okamžitě nezačali investovat, mohlo by se brzy stát, že na řadě míst lidem z kohoutků voda nepoteče,“ vysvětluje předseda představenstva VKM Radek Větrovec. Kritickou situaci jednoznačně potvrdil přehled nezbytných investic, které si vyžádalo nově zvolené představenstvo společnosti. „Řešení není možné dále odkládat. Cena vodného a stočného se nezvyšovala od roku 2015, což bohužel brzdilo financování obnovy kriticky ohrožených částí vodárenské soustavy,“ dodává.

Primárním úkolem společnosti je zajistit dostatečné množství pitné vody. Vývoj posledních let ukazuje, že zejména v letních měsících spotřeba převyšuje kapacitu stávajících vodních zdrojů. Proto VKM v letošním roce nakupovalo i více než 5 milionů litrů vody denně z pražské vodárenské soustavy. Pro zajištění dodávek vody z Prahy je ale zapotřebí rekonstruovat dříve téměř nevyužívaný přivaděč z pražského vodojemu Kopanina, čerpací stanici v Hostouni i vlastní vodojem

Kopanina. Technický stav těchto objektů totiž neumožňuje trvalý odběr vody.

„Náklady na tyto rekonstrukce se sice budou pohybovat ve stamilionech korun, ale VKM nemá jiné řešení. Variantou by sice bylo čerpání podzemní vody z nových pramenišť v okresech Mělník a Mladá Boleslav, které ale komplikuje platná legislativa – zajištění veškerých povolení a následnou stavební realizaci nelze zvládnout dříve než za osm až dvanáct let,“ říká Radek Větrovec. Druhým zásadním úkolem VKM vedle zajištění vody je obnova vodárenské soustavy. Ředitel Josef Živnůstek upozorňuje na nutnost bezodkladné obnovy vybraných přivaděčů a vodárenských objektů. Zejména shybka vodovodního přivaděče pod Labem u Obříství, která přivádí vodu z Mělnické Vrutice pro celou oblast Kladenska, ale i Kralup nad Vltavou, Odolenu Vodu a desítky dalších obcí. „Za současné situace bychom nebyli schopni vyřešit hrozící havárii a zajistit adekvátní zásobování obyvatel. Nemůžeme riskovat situaci, kdy v obcích a městech nepoteče týdny voda. Ale jen toto jediné místo představuje investici více než 100 milionů korun,“ dodává.

Vybrané zajímavosti z činnosti VKM

Celková délka
trubní sítě
2 973 km

Počet
obyvatel
zásobených
vodou
270 798

Délka
vodovodní sítě
(bez přípojek)
2 223 km

Počet
vodojemů
a akumulací
73

Počet
vodovodních
přípojek
68 813

Specifická
spotřeba vody
na obyvatele
90 l/os/den

Voda dodaná
do sítě z vlast.
zdrojů
15 965 tis. m³

Voda převzatá
(z cizích zdrojů)
682 tis. m³

Počet
obyvatel
napojených
na kanalizaci
168 901

Počet ČOV
30

Délka
kanalizačních
sítí
750 km

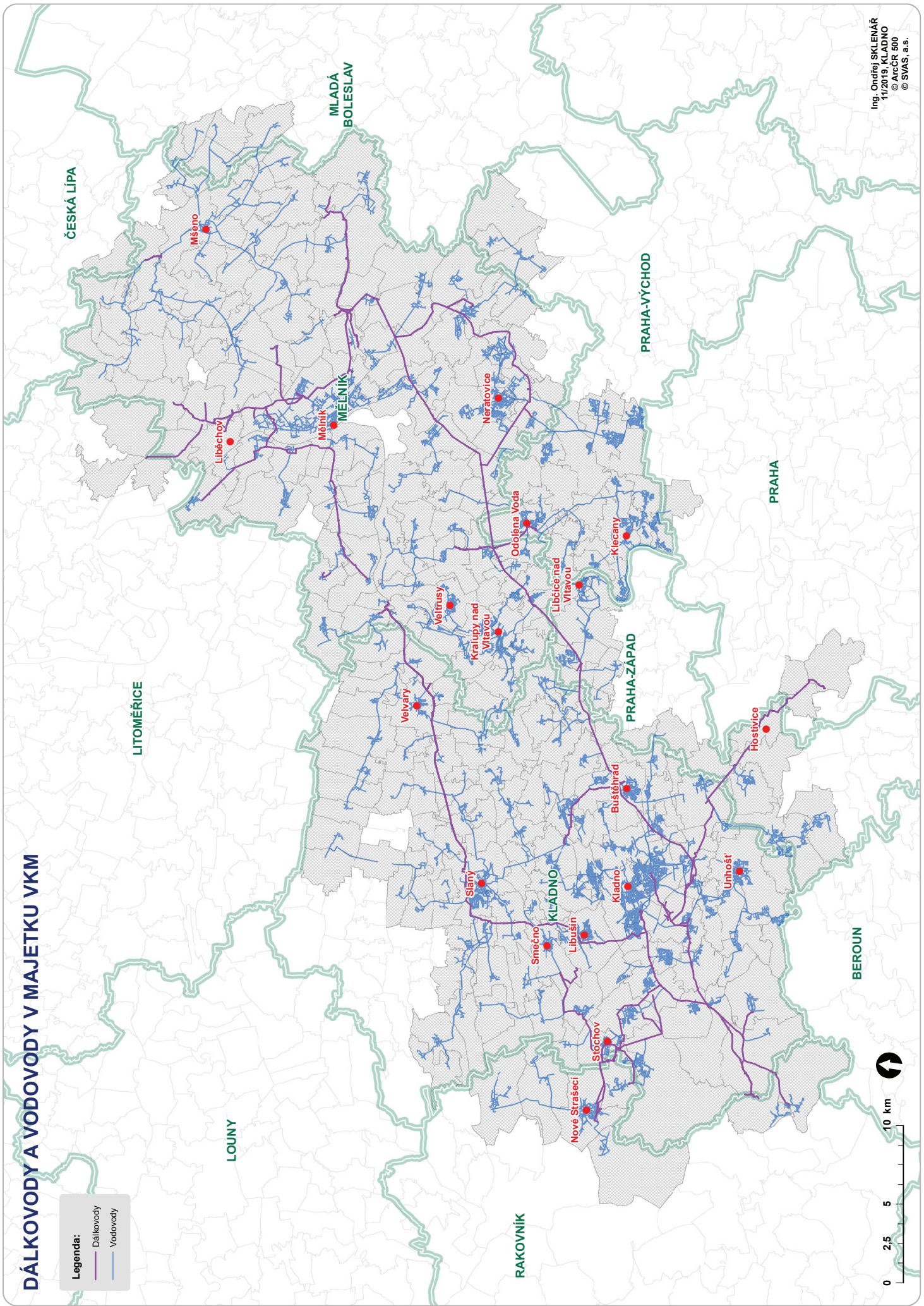
Množství
čištěných
odpadních vod
11 100 tis. m³

Počet
kanalizačních
přípojek
28 973

DÁLKOVOVÝ A VODOVÝ V MAJETKU VKM

Legenda:

- Dálkovody
- Vodovody



Proč je nutná velká obnova majetku?

O vodárenském majetku bez příkras a růžových brýlí



Hlavním důvodem stárnutí infrastruktury VKM je to, že potřebné prostředky na její obnovu nejsou v dostatečné míře zahrnuty do ceny vodného a stočného.

V dosavadní investiční strategii VKM byl jednou z priorit rozvoj infrastruktury. VKM investovaly v obcích se zanedbanou infrastrukturou, dokončuje se zokruhování KSKM. Tyto investice, ale současně upozadovaly obnovu majetku a nyní je nezbytné zaměřit veškerou pozornost právě na obnovu.

Uvedme několik konkrétních příkladů toho, že vodárenský majetek VKM po obnově přímo volá:

1 OBNOVA POTRUBÍ. Z obecných zkušeností ve vodárenství lze konstatovat, že reálná životnost potrubí je zhruba 60 let. Vyjdeme-li tedy z toho, že VKM vlastní asi 3 tisíce kilometrů potrubí, jednoduše lze dovodit, že bychom měli obnovovat přibližně 50 kilometrů ročně. Skutečnost je ale taková, že v roce 2016 jsme obnovili čtyři a půl kilometru, v roce 2017 dva kilometry a v roce 2018 pouhých pět kilometrů potrubí. Z těchto čísel jednoznačně vyplývá, že VKM neinvestuje do obnovy svého majetku dostatek finančních prostředků, jelikož ani u ostatních hlavních objektů (vodojemy, čerpací stanice, čistírny odpadních vod apod.) nelze o zásadnější obnově mluvit.

2 TECHNICKÉ PROBLÉMY A HAVARIJNÍ STAVY, které přímo ohrožují dodávky pitné vody, či čištění odpadních vod.

» Příkladem je **shybka pod Labem** v oblasti Obříství. Jedná se o technologicky složité zařízení na dálkovém přivaděči, sloužící k překonání toku Labe. Tato zařízení jsou vzhledem ke svému významu a komplikovaným možnostem opravy realizována vždy ve zdvojené (dvouramenné) verzi. V našem případě je ale jedno rameno již zcela nepoužitelné a druhé není v dobrém stavu. Bylo by velmi nezodpovědné nepřistoupit k okamžité obnově, jelikož důsledky přerušení přivaděče by byly opravdu fatální. Je pravděpodobné, že cena obnovy této padesát let staré shybky překročí částku 100 milionů korun, což je ale v kontextu nenahraditelnosti zařízení vlastně nedůležité.

» **Technický stav základního skupinového vodovodu Kladno – Slaný – Kralupy – Mělník.** Ten zásobuje více než 200 tisíc obyvatel. Přes 100 kilometrů zásadních kapacitních přivaděčů postavených v letech 1967 až 1974 se dnes zkrátka hlásí o částečnou obnovu. Skutečnost, že těmto řadům je „pouze“ padesát let, nic na nutnosti ob-

novy potrubí nemění – evidujeme totiž až desítky poruch na kilometru potrubí.

» Přivaděče z našeho největšího vodojemu Kožova hora pro město Kladno jsou ve stavu, kdy **obnova potrubí již nestrpí odkladu.** Ale i oblast levého břehu Labe a přivaděče zásobující Dolní Beřkovice a Horní Počaply, případně výtlač z prameniště Liběchovka do zemního vodojemu Rymář se prostě obnovit musí.

3 NAPŘÍKLAD INVESTICE v oblasti, zásobované takzvanými Lobkovickými přivaděči (mimo jiné obce Líbeznice, Měšice, Hovorčovice). Z provozně technických důvodů jsme zde **nuceni vybudovat další akumulaci/vodojem** v hodnotě cca 60 milionů korun. Bohužel ale ani tato investice nás neoprostí od budoucí obnovy přivaděčů, kdy starší z nich stále obsahuje čtyři kilometry 130 let starého litinového potrubí.

4 DALŠÍ OBNOVY. Významné investice nás čekají i mimo naši hlavní vodárenskou soustavu. Například Mšenský skupinový vodovod se již dožil úctyhodných 96 let, a i když je jeho větší část dnes již obnovena, stále na nás čeká výměna zbývajících 50 kilometrů potrubí. Tento vodovod sice zásobuje pouhých 12 tisíc obyvatel, ale je odpovědností VKM zajistit dodávky pitné vody pro všechny naše odběratele, a tedy investovat i do oblastí relativně odlehlých a s nízkou hustotou osídlení.

5 STAV ČISTÍREN ODPADNÍCH VOD. U ČOV Mělník, Mělnické Vtelno, Nebužely a Vraňany musí být neprodleně řešena jejich obnova. U ČOV Kralupy musíme přistoupit k částečné obnově. V opačném případě hrozí, že i přes veškeré úsilí je provozovatel nebude schopen udržet v provozu, případně, že přestanou plnit stanovené limity pro vypouštění vyčištěných odpadních vod.

rok	vyrobená voda (tis. m ³)
2013	14 604
2014	14 659
2015	14 828
2016	14 614
2017	15 043
2018	15 956
2019	16 200*

*odhad do konce roku na základě dat z minulých let, zatím existují data za 1. až 9. měsíc (12 215 tis. m³)

